

# GUÍA DE EDUCACIÓN

# SOCIOAMBIENTAL

PARA LAS NIÑECES DE CHILE



"Financiado por el Fondo de Fortalecimiento de las Organizaciones de Interés Público, año 2024"





**Autoras:**

Catalina Rodríguez Lira  
Misle Sepúlveda Pinilla

**Coordinador:**

Alexandre Sánchez Wadie

**Edición:**

Pamela Poo Cifuentes  
Claudia Fuentes Pereira

**Diseño y diagramación:**

Vicky Martínez Peña

*“Financiado por el Fondo de Fortalecimiento de las Organizaciones de Interés Público, año 2024”*





***Este libro pertenece a:***



# ¿POR QUÉ ES IMPORTANTE CUIDAR NUESTRO PLANETA?



*¡El Planeta Tierra es muy especial! ¿Sabes por qué? Porque es el único planeta que tiene todo lo que las personas necesitamos para vivir:*



**Agua**



**Aire**



**Luz del sol**

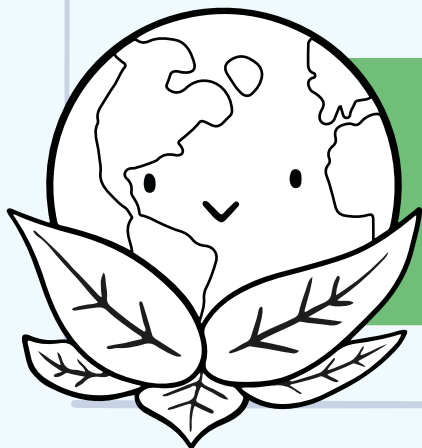


**Animales**



**Plantas**

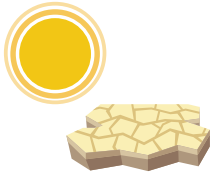
Por eso es importante que cuidemos de todos estos elementos, que nos permiten comer, respirar, jugar, sentirnos saludables y ser parte de la Naturaleza. Si dejamos que el aire y el agua se ensucien, o si se siguen talando los bosques, el Planeta Tierra podría volverse un lugar inseguro en el que vivir.



**Todas las personas podemos ayudar al planeta a seguir siendo un lugar hermoso y saludable para todos y todas.**



# ¿QUÉ LE PASA AL PLANETA CON EL CAMBIO CLIMÁTICO?



## El planeta se calienta:

La Tierra se está poniendo más caliente, como si hubiera mucha calefacción.



## Cambios en la naturaleza:

Por ejemplo las estaciones ya no se diferencian como antes.



## Cambios fuertes en el clima:

Hay más lluvias, incendios y tormentas fuertes que pueden ser peligrosas.



## Afecta a todos:

El cambio climático afecta a toda la naturaleza. Algunas personas y animales pierden su hogar y su comida.

## ¿Qué podemos hacer?:

Podemos aprender a protegernos del cambio climático siendo parte de una comunidad unida. Cuidando la Naturaleza, teniendo nuestro kit de emergencia, compartiendo lo que conoceremos y apoyar a otros en momentos difíciles.



Si quieres tener tu kit de emergencia puedes preparar una mochila con: Agua, barras de cereal o frutos secos, linterna, silbato, botiquín, ropa extra, una manta, juguete, juego de mesa o libro y gel desinfectante. ¿Qué más incluirías tú?

**¡Juntos podemos lograr mucho!**

¡TE INVITAMOS A LEER,  
APRENDER Y COLOREAR!

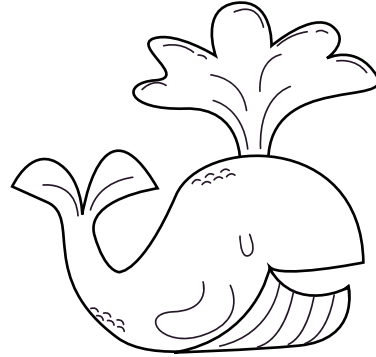
## ¿CÓMO AYUDAR AL PLANETA?

### Cuidando la naturaleza



#### Plantar árboles y flores.

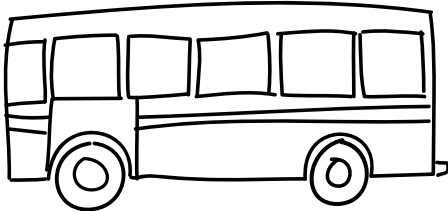
Estos capturan gases tóxicos y liberan oxígeno, que es lo que nosotros respiramos.



#### Cuidar a los animales e insectos.

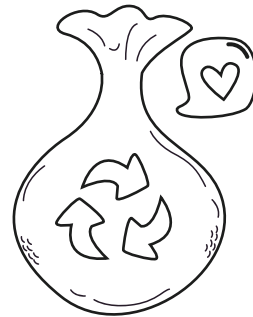
Todos los seres vivos son importantes.

### Contaminando menos



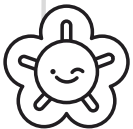
#### Usar el transporte público, bicicleta o caminar.

Si todos usamos nuestros autos, contaminamos con gases que no nos hacen bien.



#### No botar basura al suelo.

Guardala en tu mochila o bolsillos si no hay basureros cerca, también puedes recoger la basura que vayas encontrando.

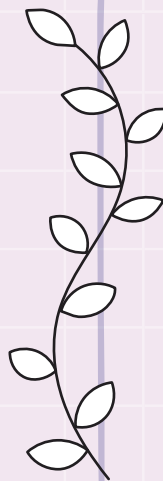


# ACTIVIDAD 1:



**Aprende cómo germinar\* y plantar una semilla de limón. Aquí te dejamos todos los pasos para que lo intentes en tu casa.**

- 1. Sacar las semillas:** Pídele a un adulto que saque la semilla del limón cortándolo por la mitad o al exprimir el jugo.
- 2. Secar las semillas:** Deja que las semillas se sequen durante 1 hora aproximadamente.
- 3. Pelar las semillas:** Con unas pinzas, retira la piel exterior de las semillas.
- 4. Preparar el ambiente para germinar:** Coloca las semillas peladas en una servilleta húmeda y envuélvelas en papel de aluminio (o en una bolsa plástica) para mantener la humedad y oscuridad.
- 5. Esperar:** Deja las semillas en un lugar cálido, entre 20 y 25°C (grados celsius), entre 7 y 14 días.
- 6. Sembrar las semillas germinadas:** Una vez germinadas, siembra las semillas en una maceta con sustrato\*\* (universal o mezcla de fibra de coco y humus de lombriz).
- 7. Cubrir las semillas:** Entierra las semillas a una profundidad de 1 cm y riega con cuidado sin mover el sustrato.
- 8. Ubicación ideal:** Coloca la maceta cerca de una ventana, evitando el sol directo y el viento fuerte.
- 9. Esperar el crecimiento:** En unos 15 días, las plantas de limón comenzarán a verse a través de la tierra.



## ¿Qué es germinar?

Es cuando desde la semilla comienza a crecer lo que se convertirá en una planta.



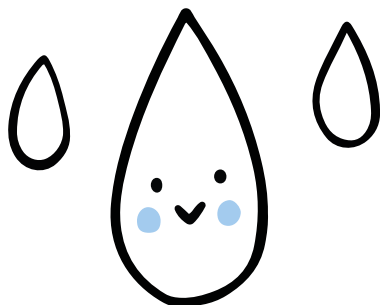
## ¿Qué es el sustrato?

Son diferentes tipos de materiales que permiten que las plantas se fijen bien en la tierra. Estos pueden ser naturales, como fibra de coco, aserrín, cortezas de árboles, entre otras cosas. Puedes investigar más con la ayuda de un adulto.

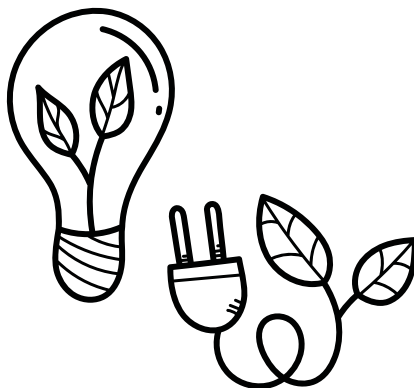


# ¿CÓMO AYUDAR AL PLANETA?

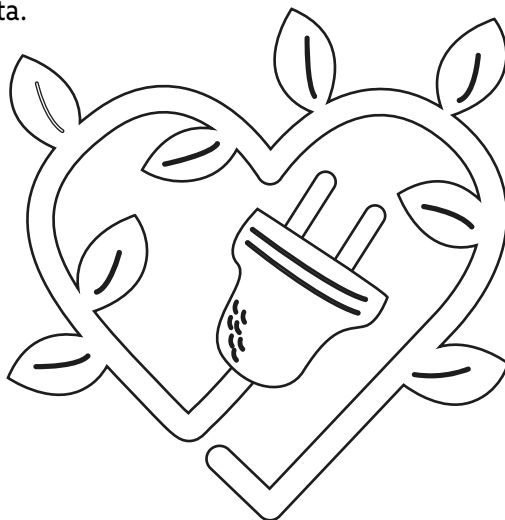
## Cuidando el agua y la electricidad



**No jugar con agua, ni dejarla corriendo** mientras hacemos otras cosas. El agua no es infinita en el planeta.

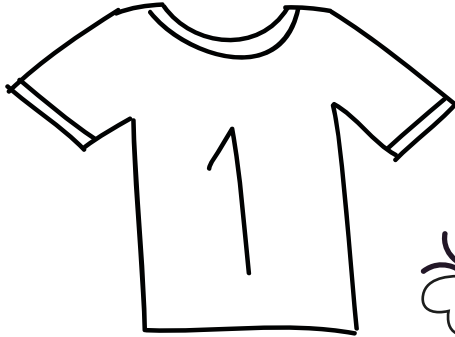


**Apagar las luces y desconectar aparatos electrónicos** que no estemos utilizando en la casa.



# ¿CÓMO AYUDAR AL PLANETA?

Usando las cosas más de una vez

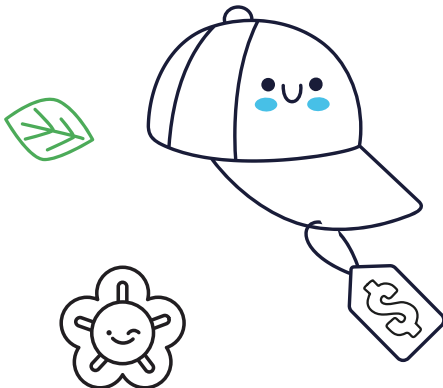


## Reutilizar.

Quizás un pantalón que ya no te gusta o ya no te queda bien, puede transformarse en algo más, como en un bolsito o un estuche. ¡Seamos creativos!

## Regalar o donar lo que no utilizamos.

Si no queremos o no necesitamos reutilizar nada, podemos darlo a alguien que sí lo necesita.

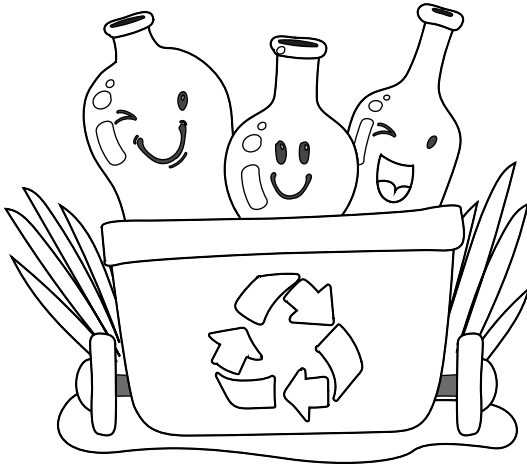


## Comprar menos.

A veces queremos nueva ropa o nuevos juguetes, cuando en realidad no los necesitamos. Usemos lo que tenemos y necesitamos.



# ¿CÓMO AYUDAR AL PLANETA?



## Reciclar.

Junto a tus padres podrás encontrar lugares a los que pueden llevar botellas de vidrio, plástico, cajas de cartón, entre otras cosas que pueden transformarse en otras cosas nuevas.



**Recuerda, cada pequeña acción cuenta. Si cuidamos el planeta con amor y responsabilidad, juntos podremos lograr un mundo más limpio, seguro y feliz para vivir.**

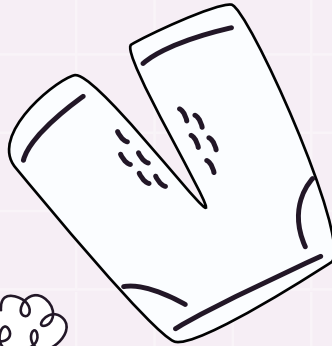
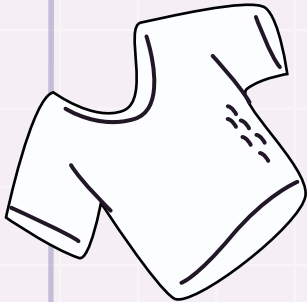


## ACTIVIDAD 2:

**Junto a tus padres, revisa tus pertenencias: tu ropa, zapatos, juguetes, etc. Identifiquen qué cosas ya no te gustan, están en mal estado o ya no te quedan bien y sepárenlas en tres montones diferentes.**

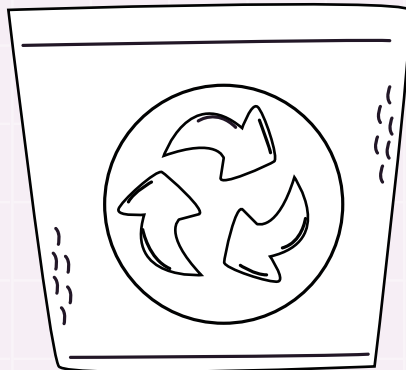
1

El primero será de **cosas que sí quieres tener, pero que deben arreglarse** para que puedas seguir usándolas.



2

El segundo será de **cosas que ya no quieres y se pueden reciclar.**



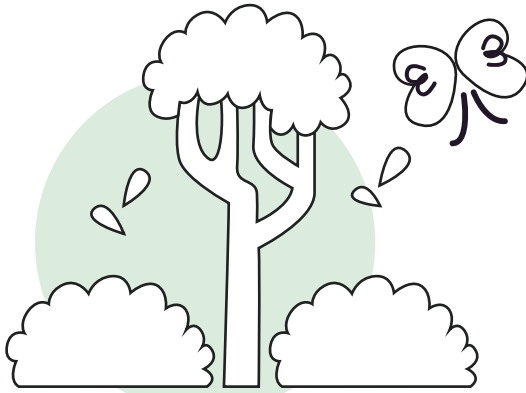
3

Y el tercero será de cosas que ya no quieres, pero que se encuentran en buen estado y que **puedes regalar o donar a otras personas.**

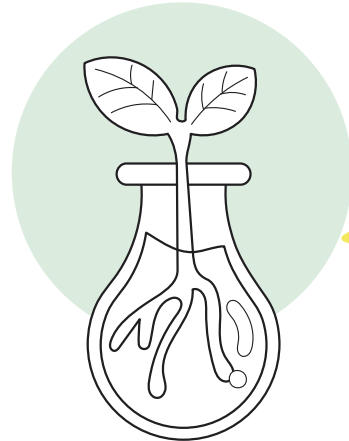
**Arreglen, reciclen y donen estas cosas, así pueden darles una segunda vida útil.**

# ¿CÓMO AYUDAR AL PLANETA?

## Pasar tiempo en la naturaleza



**Visitar lugares verdes o con mucha vegetación.** Esto te permitirá aprender sobre plantas, animales, jugar al aire libre, pasarlo bien y sentirte mucho mejor.



**Tener plantas.** Ya sea que vivas en una casa o en un departamento pequeño, cuidar plantas es muy beneficioso. Además, podemos tener hierbas, árboles o arbustos que den frutos que se puedan comer.



## ¿CÓMO AYUDAR AL PLANETA?

Dejar los aparatos electrónicos tantas veces como sea posible



### Jugar afuera.

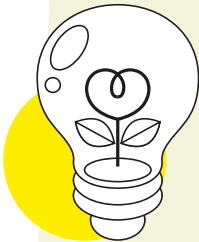
Salir a jugar a una plaza, parque o en la calle te mantendrá saludable, pasarás más tiempo al aire libre y podrás usar más tu imaginación.



### Hacer amigos y amigas en tu barrio.

Así aprendes a compartir, a trabajar en equipo y a ser más amable.

Además puedes correr, saltar y divertirte, lo que es muy bueno para que tu cuerpo se mantenga sano y fuerte. ¡Las aventuras son mucho más divertidas con amigos y amigas!



Todas las ideas que acabas de leer se fortalecen si las hacemos junto con más personas. Invita a tus amigos, vecinos y familiares a acompañarte a hacer algunas de estas actividades.

**¡Motívalos!**





## ACTIVIDAD 3:



### SOPA DE LETRAS

Encuentra en esta sopa de letras las siguientes palabras y luego, junto a un adulto, busca en internet lo que significa cada una.

A	O	B	K	N	C	E	F	C	O	Z	F	J	Y
T	E	C	O	L	O	G	I	A	R	Y	S	N	N
M	L	A	N	Z	M	D	A	Z	E	X	L	Z	I
O	Y	S	A	M	P	C	I	B	C	X	N	H	K
S	G	A	X	Q	O	L	C	L	I	M	A	C	E
F	Q	G	S	M	S	K	X	Y	C	O	D	P	Q
E	M	R	F	I	T	A	S	Y	L	G	U	Y	G
R	P	E	H	G	A	S	M	O	A	V	B	G	H
A	F	L	W	O	R	G	T	H	R	P	L	V	X
T	B	I	O	D	I	V	E	R	S	I	D	A	D
M	E	D	I	O	A	M	B	I	E	N	T	E	C
C	O	I	W	G	H	K	E	A	X	B	W	N	M
S	E	Q	U	I	A	Z	S	G	J	F	V	E	E
N	Z	B	A	N	H	W	D	B	L	Y	P	R	S

**Biodiversidad** \_\_\_\_\_

**Reciclar** \_\_\_\_\_

**Compostar** \_\_\_\_\_

**Clima** \_\_\_\_\_

**Medio Ambiente** \_\_\_\_\_

**Ecología** \_\_\_\_\_

**Sequía** \_\_\_\_\_

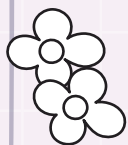
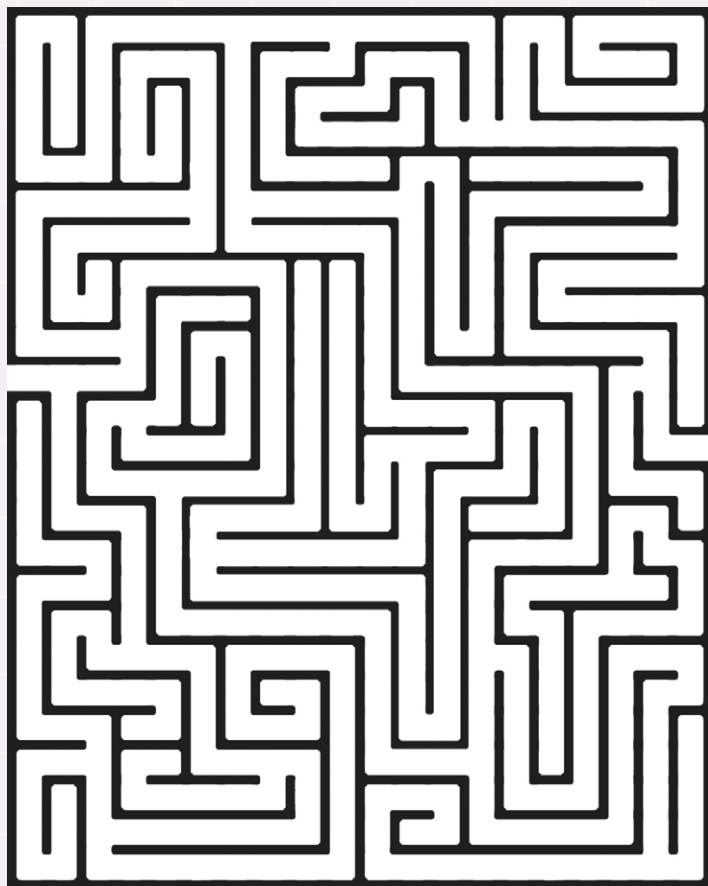
**Atmósfera** \_\_\_\_\_



## ACTIVIDAD 5:

### LABERINTO

Aprendamos en familia a dejar la basura donde corresponde. Busca el camino que te lleve al basurero. ¡Ten paciencia y mucha perseverancia y lo lograrás!



## VOCABULARIO AMBIENTAL

**FLORA Y FAUNA:** La flora son todas las flores, arbustos, plantas, árboles, hongos y bacterias que viven en un lugar, mientras que la fauna son todos los animales que también viven en un lugar.

*(Basado en RAE, 2024)*

**Ejemplo:** "La flora y la fauna del sur de Chile son muy diversas"

**Significado:** Hay una gran variedad de animales y plantas en el sur de Chile.

**ECOSISTEMA:** Es un sistema que considera a los seres vivos, el ambiente en el que viven y las relaciones que se generan entre los seres vivos y el ambiente, como también entre los mismos seres.

*(RAE; 2024)*

**Ejemplo:** "El ecosistema marino es muy complejo".

**Significado:** Las relaciones que se generan entre los seres vivos que están en el mar y con el mar mismo son muy complejas.

**BIÓSFERA:** Es la capa del planeta Tierra donde se desarrolla la vida, y es la suma de todos los diferentes ecosistemas.

*(RAE; 2024)*

**Ejemplo:** "La biósfera es única, porque no se ha encontrado vida en otros planetas del Sistema Solar".

**Significado:** Toda la vida, es decir, los seres humanos, los animales, toda la vegetación y también los ambientes donde vivimos, no existen en otros planetas.

**CAMBIO CLIMÁTICO:** Se refiere a los cambios en las temperaturas y el comportamiento del clima en el planeta. Estos cambios pueden suceder por causas naturales, como lo puede ser la erupción de un volcán, y también debido a las actividades humanas. Esta última se identifica como la mayor causa del cambio climático, ya que la explotación de la tierra, del agua, y ciertas actividades económicas que realizamos son muy contaminantes.

*(ONU; 2024)*

**Ejemplo:** "Ahora hace mucho más calor en el verano debido al cambio climático".

**Significado:** Ahora hace mucho más calor en el verano, porque las temperaturas han aumentado, debido, entre otras cosas, a la contaminación.

**EFFECTO INVERNADERO:** Es como se describe la forma en que el calor que generan los rayos del sol en el planeta quedan atrapados dentro de él debido a los gases contaminantes que hay en la atmósfera.

*(NASA; 2024)*

**Ejemplo:** "El efecto invernadero ha generado el calentamiento de la Tierra".

**Significado:** Los gases contaminantes que están en nuestra atmósfera retienen el calor en el planeta, por lo que ahora en la mayoría de zonas del planeta hace más calor.

**REFORESTAR:** Es la acción de volver a plantar vegetación en un terreno.  
(RAE; 2024)

**Ejemplo:** "Fuimos a reforestar un cerro".

**Significado:** Fuimos a plantar flores, árboles, arbustos, etc, a un cerro que no tenía tantos.

**BIODEGRADABLE:** Es una característica de algunos materiales de ser descompuesto por los organismos vivos que hay en los suelos. Esto es bueno, ya que estos materiales no se quedan en el planeta contaminando por muchos años.  
(*Plastic Oceans*; 2020)

**Ejemplo:** "El cartón es biodegradable"

**Significado:** El cartón puede ser descompuesto por los microorganismos del suelo, por lo que un trozo de cartón que cae en la tierra no existirá en un tiempo más.

**ENERGÍA SOLAR:** Es la energía que se obtiene de los rayos del Sol, y que usamos actualmente para generar electricidad.  
(RAE; 2024)

**Ejemplo:** "En mi casa usamos energía solar para tener luz"

**Significado:** En mi casa usamos la energía que obtenemos de los rayos del sol para que haya electricidad y funcionen los aparatos electrónicos de la casa.

**INCENDIO FORESTAL:** Es un fuego que se propaga sin control en terrenos rurales o cerca de viviendas, a través de árboles, matorrales y pastizales, verdes y/o secos. Los incendios forestales son la principal causa de pérdida de vegetación en el mundo.  
(SENAPRED; 2024)

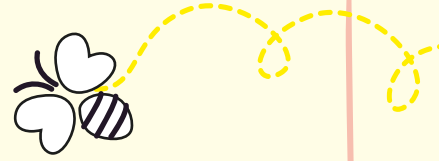
**Ejemplo:** "Hacer una fogata en un cerro puede generar un incendio forestal"

**Significado:** "Hacer una fogata en un cerro puede provocar que ese fuego se expanda sin control y con mucha intensidad a través de la vegetación del cerro, pudiendo provocar que el cerro se quemara por completo.

**CONFLICTO AMBIENTAL:** Es cuando algo que los seres humanos hacen (la mayoría de veces) causa un problema en el medio ambiente. Este problema puede dañar el lugar donde vivimos, como el aire, el agua o los animales, y también afecta a las personas y a la naturaleza, haciendo que no puedan crecer o vivir bien.  
(*Camacho; Ariosa; 2000*)

**Ejemplo:** "En Chile hay muchos conflictos ambientales que aún no tienen solución".

**Significado:** En Chile aún no se resuelven muchas situaciones en las que, por acciones de personas, se ha dañado la naturaleza y/o la calidad de vida de las personas que viven en ese territorio.



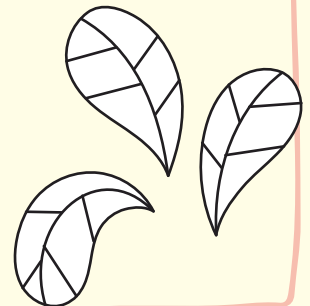
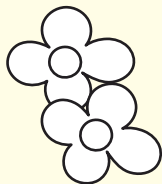
## TODOS Y TODAS APORTAMOS NUESTRO GRANITO DE ARENA

El planeta necesita toda la ayuda que podamos darle. Es el hogar que nos ha acogido por miles de años y la sociedad y su forma de vida ....le esta haciendo daño.

¡Pero no todo es malo! Siguiendo algunas de las ideas contenidas en esta guía y compartiendo estos conocimientos con otras personas, estarás creando conciencia en aquellos que te rodean. Juntos somos más fuertes.

Muchas gracias por participar de esta jornada educativa y entretenida con nosotros y nosotras.

Conserva esta guía y de a poco realiza sus actividades y las ideas que aquí aparecen. De a poquito, todos y todas aportamos con nuestro granito de arena.





[www.fondodef fortalecimiento.gob.cl](http://www.fondodef fortalecimiento.gob.cl)



[www.fundacionecosur.cl](http://www.fundacionecosur.cl)

